

平成 28 年度 横浜市金沢スポーツセンター 事業報告書

様式 2	事業報告書
様式 3	利用状況表（コマ）
様式 4	利用状況表（人数）
様式 5	種目別利用者数
様式 6	利用状況表（総括）
様式 7	託児事業実績報告
様式 8	教室別参加者数
様式 14～18	収支決算書

公益財団法人横浜市体育協会

平成 28 年度 横浜市金沢スポーツセンター事業計画書

1 基本方針

(1) 重点項目

- ア 施設の魅力づくり
- イ 地域や障害者スポーツ活動の連携
- ウ 建物劣化診断に基づく効果的な修繕の実施
- エ 施設内外クリーンアップ活動

(2) 数値目標

項目	目標値
延利用者数	275,214 人
利用料金収入	24,830,000 円
教室参加料収入	43,111,000 円
健康増進プログラムの実施	年間 2,000 回以上

平成 28 年度 横浜市金沢スポーツセンター事業報告書

1 基本方針

(1) 重点項目

ア 施設の魅力づくり

当館主催の文化教室参加者が作成した絵手紙、水彩画のロビー内展示や、廊下から見える中庭を利用した季節ごとの植栽など、スポーツ以外を目的に来館された方でも楽しめるスポーツセンターの新たな魅力づくりを行いました。

また、スポーツ用品店と提携してスポーツ物販エリアを拡大し、お客様ニーズに応える魅力ある売り場づくりを展開しました。

イ 地域や障害者スポーツ活動の連携

地域の方々が身近に感じられる施設になるよう「オフィスかなざわ」で地域展開をしている団体が主催する事業への運営支援を行いました。

- ・平成 29 年 1 月 22 日（日）「並木の大道芸」の開催
- ・平成 28 年 12 月 4 日（日）金沢シーサイド地区社会福祉協議会主催事業「お父さんと一緒に遊ぼう」での体操指導

また、障害者スポーツ活動の連携として、さわやかスポーツ用具の貸出しや当日の運営補助を行いました。

- ・平成 28 年 8 月 20 日（土）、21 日（日）金沢シーサイド地区社会福祉協議会主催事業「楽しいスポーツ」区内等の特別支援級や養護学校へ通学する子どもたち対象に富岡並木地区センターにて開催。

- ・「2016 スポーツレクリエーションフェスティバル」にて、横浜ドリーマーの協力で車いすバスケ体験会を開催。

ウ 建物劣化診断に基づく効果的な修繕の実施

設備老朽化対策の一環として、設備協力会社による建物劣化診断を行いました。

(7 月 24 日)

エ 施設内外クリーンアップ活動

毎日、館内 6 回、駐車場等、敷地内外構 1 回、巡回清掃を行いました。

(2) 数値目標

項目	実績	達成率
延利用者数	294,594 人	107%
利用料金収入	28,802,365 円	116%
教室参加料収入	36,197,250 円	84%
健康増進プログラムの実施	2,483 回	124%

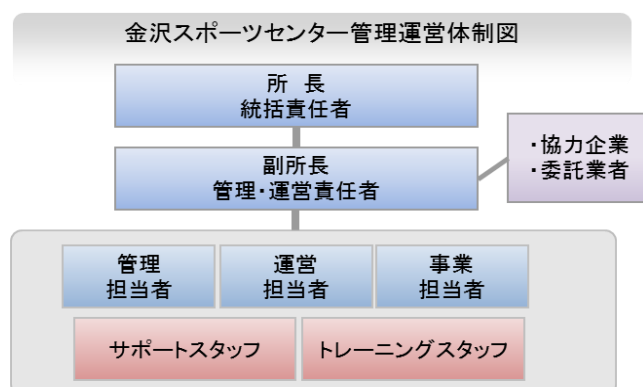
2 運営実施体制・職員配置について

<趣旨>

私たちは、体育協会の総合力を活かして、安全かつ効率的な管理運営体制を構築します。
また、専門性を要する設備維持管理業務は、安全・確実に行うために、豊富な実績と高い能力を有する専門業者に作業を委託します。

<具体的取組内容>

(1) 金沢スポーツセンターの管理運営体制



(2) 研修計画

下記の研修を実施します。

研修名	対象
心肺蘇生・AED 操作研修	全スタッフ
ノーマライゼーション研修	全スタッフ
人権研修	全スタッフ
個人情報保護研修	全スタッフ
公共サービス従事者研修(条例等解釈、コンプライアンス)	全スタッフ
接遇研修	全スタッフ
インストラクター研修	指導職員、スタッフ
マネジメント研修	主任・副主任

2 運営実施体制・職員配置について

<趣旨>

事業計画書のとおり、公共サービスの提供者として安全で効率的な管理を行うとともに、区民のスポーツ実施率の向上をめざし、施設内外でのスポーツプログラムを展開できる体制で運営しました。

特に、設備維持管理業務については、法廷点検・設備機器の修理等を一元的に設備管理協力会社（株式会社キョーエーメック）が実施し、専門性を活かした質の高い管理をしました。

(2) 具体的取組内容（実施事項）

事業計画のとおり、次の研修を実施しました。

研修名	実施日	受講者
心肺蘇生・AED 操作研修	12月26日	全スタッフ
ノーマライゼーション研修	12月26日	全スタッフ
人権研修	12月26日	全スタッフ
個人情報保護研修	12月26日	全スタッフ
公共サービス従事者研修(条例等解釈、コンプライアンス)	12月26日	全スタッフ
接遇研修	12月26日	全スタッフ
インストラクター研修	7月24日	指導職員、スタッフ
マネジメント研修	8月8日	副主任

3 施設の平等・公平な利用の確保について

<趣旨>

施設の平等・公平な利用確保に向けた取組。誰にでもやさしいサービスの提供

<具体的取組内容>

(1) 施設の平等・公平な利用の確保に向けた取組

- ア 公共サービス従事者研修の実施
- イ 人権啓発推進者の配置、人権研修の実施
- ウ 条例解釈勉強会の実施（利用許可に関する理解の徹底）

(2) 誰にでもやさしいサービスの提供

- ア 元気でさわやかな挨拶と暖かい笑顔でお客様のお迎えとお見送りをします。
- イ 受付に「筆談具」「老眼鏡」「コミュニケーションボード」を用意します。
- ウ 施設利用案内やリーフレットに、「英語表記版」を作成し、外国人のお客様へ配布します。
- エ 散在する自転車をなくすことで、安全・安心な歩行空間を確保します。
- オ だれにでもわかりやすい外国語・絵文字・ふり仮名を使用した案内サインを掲示します。

3 施設の平等・公平な利用の確保について

<趣旨>

公共サービス従事者として施設の平等・公平なご利用することにことはもちろん、多様なお客様に応じた、心のある対応をめざし、次のことに取り組みました。

<具体的な取組内容>

(1) 施設の平等・公平な利用の確保に向けた取組

- ア 公共サービス従事者研修の実施
平成28年12月26日にスタッフ対象に研修をしました。
- イ 人権啓発推進者の配置、人権研修の実施
人権啓発推進者を所長とし、12月26日にスタッフ対象に研修しました。
- ウ 条例解釈勉強会の実施（利用許可に関する理解の徹底）
公共サービス従事者研修の一環として実施しました。

(2) 誰にでもやさしいサービスの提供

- ア 接遇トレーナー（副所長）によるスタッフ研修を行い、苦情などのお客様ニーズの対応方法など情報共有をいたしました。
- イ 筆談具、老眼鏡、コミュニケーションボードを用いたお客様対応を実践しました。
- ウ 外国人のお客様向けに英語表記版リーフレットを作成し配布しました。
- エ スタッフの巡回点検時に歩行スペースを確保しています。また、長期の放置自転車は、警察へ連絡し、盗難自転車の有無を確認していただき、一定期間、ご案内して該当しない場合は、放置場所から移動しました。その後、廃棄手続きに入りました。
- オ 案内看板には、英語・中国語表記のほか、ピクトサインで表記しています。

4 施設の効用の最大限発揮について

(1) 広報・利用促進計画

<趣旨>

施設特性と周辺環境を最大限に活用し、お客様に魅力溢れるスポーツプログラムを提供し、スポーツに親しむ機会を増やします。

<具体的取組内容>

- ・ 濱ともカードによる高齢者の利用促進
- ・ ロビーの有効活用
- ・ 託児つき教室の実施
- ・ 回数券の販売
- ・ ウォーキングステーション

4 施設の効用の最大限発揮について

(1) 広報・利用促進計画

<趣旨>

施設特性と周辺環境を最大限に活用し、お客様に魅力溢れるスポーツプログラムを提供し、スポーツに楽しむ機会を増やしました。

<具体的取組内容>

- ・ 横浜市健康福祉局「優待施設利用促進事業」に協力し、65歳以上の方を対象に毎月5日・15日に、濱ともカード提示でトレーニング室の利用料金300円を100円割引きました。(利用者：409人)
- ・ 絵手紙教室や水彩画教室の参加者の作品展を実施しました。(絵手紙作品展：10月、水彩画：3月)
- ・ 託児付教室の実施
スポーツ教室参加者を対象に、託児サービスを実施しました。保育ボランティアの協力で、生後6ヶ月以上2歳未満の枠を1名確保し、お客様ニーズに対応をしました。(延べ利用者数114人)
- ・ トレーニング室利用者向けに、回数券を販売しました。(販売数2,035枚) ※深夜定期券354枚含む
- ・ ランニング・ウォーキングステーションとして、スポーツセンターを基点としたコースマップや歩き方やストレッチに関連する資料を掲出や配布をしました。また、シャワー利用やロッカーの貸し出しを行いました。

4 施設の効用の最大限発揮について
(2) スポーツ教室計画

<趣旨>

私たちは、金沢区民のスポーツ実施率を高めるために、公共スポーツ団体の強みである多
種目・多世代への豊富なプログラムによって教室事業を構成します。また、託児対応の教室や親
子教室など、子育て世代に向けたプログラムを拡充します。

<具体的取組内容>

教室名	種別	対象	託児	期数	年間回数	曜日	時間区分	室場	募集人数
1 バドミントン教室	事前	16歳以上の男女	なし	4	40	火	A	1体	66
2 社交ダンス教室(初心者)	事前	16歳以上の男女	なし	4	40	火	A	3体	50
3 社交ダンス教室(初級者)	事前	16歳以上の男女	なし	4	40	火	B	3体	50
4 社交ダンス教室(中級)	事前	16歳以上の男女	なし	4	40	火	C	3体	50
5 やさしい太極拳教室(火)	事前	16歳以上の男女	なし	4	40	火	B	1体	80
6 フラダンス教室(水①)	事前	16歳以上の女性	なし	4	40	水	A	3体	40
7 フラダンス教室(水②)	事前	16歳以上の女性	なし	4	40	水	B	研修室	15
8 卓球教室(リーグ)	事前	16歳以上の男女	なし	4	40	水	B	1半	45
9 卓球教室①	事前	16歳以上の男女	なし	3	40	木	A	1体	70
10 卓球教室②	事前	16歳以上の男女	なし	3	40	木	B	1体	84
11 フラダンス教室(木)	事前	16歳以上の男女	なし	4	40	木	C	3体	40
12 やさしい太極拳教室(金)	事前	16歳以上の女性	なし	4	40	金	D	1体	70
13 バドミントン教室(リーグ)	事前	16歳以上の男女	なし	4	40	土	A	1半	22
14 リハビリ体操教室(肩腰膝改善③)	事前	16歳以上の男女	なし	2	32	月	A	研修室	20
15 リハビリ体操教室(肩腰膝改善④)	事前	16歳以上の男女	なし	2	32	月	B	研修室	20
16 リハビリ体操教室(体力維持向上①)	事前	脳血管疾患等の疾病に対する 体力維持・向上を希望される16 歳以上	なし	3	46	火	C	研修室	10
17 リハビリ体操教室(体力維持向上②)	事前	脳血管疾患等の疾病に対する 体力維持・向上を希望される16 歳以上	なし	3	46	火	C	研修室	10
18 リハビリ体操教室(肩腰膝改善①)	事前	16歳以上の男女	なし	3	46	火	D	研修室	20
19 リハビリ体操教室(肩腰膝改善②)	事前	16歳以上の男女	なし	3	46	火	D	研修室	20
20 らくらく体づくり教室①	事前	65歳以上の男女	なし	3	46	水	A	研修室	18
21 らくらく体づくり教室②	事前	65歳以上の男女	なし	3	46	水	A	研修室	18
22 しっかりした足腰作り教室	事前	65歳以上の男女	なし	3	43	水	B	2体	60
23 女性健康体操教室	事前	16歳以上の女性	なし	3	43	水	C	2体	60
24 朝ヨガ教室	事前	16歳以上の男女	あり	3	46	金	A	3体	40
25 コースヨガ教室	事前	16歳以上の男女	あり	3	46	金	A	3体	40
26 はつらつ体操教室	事前	60歳以上の男女	なし	3	44	金	C	1体	90
27 生活習慣病予防教室	事前	40歳以上の男女	なし	3	44	金	C	2体	50
28 横浜FCサッカー教室(5・6歳)	事前	5・6歳児(年中・年長)の男女	なし	3	43	水	D	1体	25
29 横浜FCサッカー教室(1・2年生)	事前	小学1・2年生の男女	なし	3	43	水	D	1体	25
30 子どもポップダンス教室1	事前	5・6歳児(年中・年長)の男女	なし	3	43	水	D	2体	25
31 子どもポップダンス教室2	事前	小学1～3年生の男女	なし	3	43	水	D	2体	25
32 子どもバドミントン教室	事前	小学生の男女	なし	3	43	水	E	1体	50
33 子ども野球教室	事前	小学生の男女	なし	3	43	水	E	2体	20
34 親子リトミック教室	事前	開始月に2歳半～4歳8ヶ月の 子と保護者	あり	3	44	金	A	2体	60
35 親子体操教室(カンガルー)	事前	平成24年4月2日～26年4月1 日生まれの子と保護者	あり	3	44	金	B	2体	30
36 幼児体操教室(5・6歳)①	事前	5・6歳児(年中・年長)の男女	なし	3	44	金	D	2体	40
37 幼児体操教室(5・6歳)②	事前	5・6歳児(年中・年長)の男女	なし	3	44	金	D	2体	40
38 苦手チャレンジ教室	事前	小学生の男女	なし	3	44	金	E	2体	35
39 健康マージャン教室	事前	16歳以上の男女	なし	3	24	月	C	研修室	30
40 水墨画教室(入門)	事前	16歳以上の男女	なし	2	20	水	C	研修室	25
41 絵手紙教室	事前	16歳以上の男女	なし	2	20	水	D	研修室	25
42 子どもアトリエ教室	事前	小学生の男女	なし	4	32	水	E	研修室	20
43 はじめての水彩画教室	事前	16歳以上の男女	なし	4	24	木	C	研修室	20
44 子ども書道教室	事前	小学生の男女	なし	3	43	木	E	研修室	25
45 ほぐしストレッチ&ヨガ(月)	当日	16歳以上の男女	なし	32	32	月	A	3体	40
46 月曜リラヨガ	当日	16歳以上の男女	なし	32	32	月	A	3体	40
47 健康体操教室	当日	16歳以上の男女	なし	45	45	火	A	研修室	20
48 肩腰膝痛予防教室	当日	16歳以上の男女	なし	45	45	火	A	研修室	20
49 しっかりエアロ60	当日	16歳以上の男女	なし	46	47	水	A	2体	40
50 水曜らくらくエアロ45	当日	16歳以上の男女	なし	46	47	水	A	2体	30
51 水曜リラヨガ	当日	16歳以上の男女	なし	46	47	水	F	3体	40
52 ほぐしストレッチ&ヨガ(木)	当日	16歳以上の男女	なし	46	47	木	B	3体	20
53 らくらく骨盤体操	当日	16歳以上の男女	なし	46	47	木	B	3体	20
54 金曜らくらくエアロ	当日	16歳以上の男女	あり	49	47	金	B	3体	40
55 ストレッチポールタイム	当日	16歳以上の男女	あり	49	47	金	B	3体	30
56 モーニングボクサタイム	当日	16歳以上の男女	なし	48	47	土	A	2体	40
57 ファンエアロ45	当日	16歳以上の男女	なし	48	47	土	A	3体	40
58 土曜リラヨガ	当日	16歳以上の男女	なし	48	47	土	A	3体	40
59 ベビエヨガ教室	イベント	8ヶ月～2歳児の子と保護者	なし	4	6		B	研修室	13
60 横浜Fマリノスふれあいサッカー教室	イベント	小学1～3年生の男女	なし	2	2		D	1体	45
61 子ども短期教室(運動)	イベント	小学生の男女	なし	2	2		A	2体	45
62 はじめてのジョギング	イベント	16歳以上の男女	なし	12	12		E	研修室	5
63 ウォーキング姿勢教室	イベント	16歳以上の男女	なし	2	8		B	研修室	10
64 ボールウォーキング教室	イベント	16歳以上の男女	なし	8	10		C	研修室	10
65 子ども短期教室(工作)	イベント	3歳以上の男女	なし	1	1		D	研修室	20
66 託児	当日	満2歳～未就学児	なし	49	49	金	A	研修室	8
67 ウォーキング事業	イベント	3歳以上の男女	なし	4	4			室場	20
68 季節イベント	イベント	3歳以上の男女	なし	4	4			研修室	20

4 施設の効用の最大限発揮について
(2) スポーツ教室計画

<趣旨>

多種目・多世代への教室プログラムのほか、託児の受入年齢を生後6ヶ月以上から2歳6
ヶ月未満の枠を設けて、保育ボランティアの協力のもと、子育て世代のお客様が参加しやす
い環境を整えました。

結果として、参加料収入は690,880円増加しましたが、事業計画上の予算には16%達成し
ませんでした。

<具体的取組事項>

別紙様式8『教室参加者数』のとおりです。

4 施設の効用の最大限発揮について

(3) 利用者に対する支援策

<趣旨>

お客様の利用目的を的確に汲み取り、適切な対応を素早く行うとともに、楽しく、安全に利用していただけるよう、お客様本位の快適で柔軟な施設運営を実現します。

<具体的取組内容>

ア スポーツ相談の実施

運動の方法、指導者紹介、サークル設立に向けたアドバイスなどを行います。

イ 団体・サークル活動への支援

「横浜スポーツ・レクリエーションフェスティバル」において、ダンスや体操などで活動する地元スポーツサークルの成果発表を実施します。

ウ 空き情報の提供

ホームページ等のインターネットで、随時各体育室の空き情報を提供します。

エ 他施設利用料金支払いへの対応

複数施設のご利用には、当体育協会が管理するスポーツセンターの利用料金が一括精算できるようにします。

オ トレーニング支援

初めてご利用される方には、インストラクターが健康状態やトレーニングの目的などを聞き、利用方法などを丁寧に説明します。また、希望されるお客様に対し、トレーニングメニューを作成します。

カ 個人利用月間予定表の掲出

月間利用予定表を作成し、ホームページや印刷物で周知します。

キ 多彩な支払方法電子マネーの導入

Suica・PASMO等の電子マネーによる支払いのほか、インターネットによる教室参加申込者は、クレジットによる支払いを可能とします。

4 施設の効用の最大限発揮について

(3) 利用者に対する支援策

<趣旨>

全てのお客様にとって、金沢スポーツセンターが使いやすい施設となるよう、お客様視点にたった次のサービスに取り組みました。

<具体的取組内容>

ア スポーツ相談の実施

運動の方法、指導者紹介、サークル設立に向けたアドバイスなどを行いました。

イ 団体・サークル活動への支援

「横浜スポーツ・レクリエーションフェスティバル」において、ダンスや体操などで活動する地元スポーツサークルの成果発表を実施しました。

ウ 空き情報の提供

ホームページ等のインターネットで、随時各体育室の空き情報を提供します。

エ 他施設利用料金支払いへの対応

複数施設のご利用には、当体育協会が管理するスポーツセンターの利用料金が一括精算できるように利便性を高めました。

オ トレーニング支援

初めてご利用される方には、インストラクターが健康状態やトレーニングの目的などを聞き、利用方法などを丁寧に説明しました。また、希望されるお客様に対し、トレーニングメニューを作成しました。

カ 個人利用月間予定表の掲出

月間利用予定表「かなスポ通信」を作成し、ホームページや印刷物で周知しました。

キ 多彩な支払方法電子マネーの導入

Suica・PASMO等の電子マネーによる支払いのほか、インターネットによる教室参加申込者は、クレジットによる支払いを可能としました。

4 施設の効用の最大限発揮について

(4) 自主事業計画

<趣旨>

下記の具体的取組により収入増を図り、施設設備や修繕の財源とします。

<具体的取組内容>

ア 時間外事業

月曜日から土曜日は23時までの深夜営業、日曜日・祝日は午前7時30分からの早朝営業を実施します。

イ 飲食事業

飲食事業として飲料の自動販売機を設置します。自動販売機は電子マネー端末併設、災害用ベンダー機等を備えたものを継続して導入します。

ウ 物販・レンタル事業

多様な種目で利用されるお客様に対し、魅力的な商品を揃えます。また、手軽にスポーツセンターで運動できるように、ラケット・シューズなどのスポーツ用具の貸し出しを行います。

エ 年末年始の開館

スポーツ施設条例施行規則で定められている12月28日から翌年1月4日までの8日間の休館日を、12月30日から翌年1月3日までの5日間とし、3日間営業日を拡大します。

オ 派遣事業の実施

金沢区民の健康志向を高め、活力ある明るい元気なまちにするため、地域に出向いた派遣事業を積極的に実施します。

4 施設の効用の最大限発揮について

(4) 自主事業計画

<趣旨>

時間外事業のほか、本年度は物販事業を拡大し、サービス向上に努めました。

<具体的取組内容>

ア 時間外事業

月曜日から土曜日は23時までの深夜営業、日曜日・祝日は午前7時30分からの早朝営業を実施しました。

イ 飲食事業

飲食事業として飲料の自動販売機を設置します。自動販売機は電子マネー端末併設、災害用ベンダー機等を備えたものを継続して導入しました。

ウ 物販・レンタル事業

これまで販売していたスポーツ用具（シャトル、卓球ボール）の他に、フィットネスウェアや栄養補助食品などの物販を拡大し、お客様ニーズに対応しました。

エ 年末年始の拡大開館

事業計画書のとおり、12月28日・29日と翌年1月4日の3営業日を拡大しました。
(拡大開館時の延べ利用者数：1,174人)

オ 派遣指導の実施

子育て世代を対象としたストレッチや高齢者を対象とした軽体操など45箇所で開催を実施しました。実施内容は次のとおりです。

■平成28年度派遣指導実績

ご依頼団体一覧	内容
金沢区役所、金沢区福祉保健センター	健康体操(ストレッチ体操及びトレーニング) ウォーキング講義と実践指導、歩幅チェック ロコモティブシンドローム予防体操 椅子に座ってできるストレッチ体操 ラジオ体操の指導アドバイス 続けられる運動 体力測定・総評 等
金沢中部地区保健活動推進委員会	
釜利谷地域ケアプラザ	
釜利谷地区保健活動推進委員会	
地域活動支援センター「スペース海」	
西柴町内会「るんるんヘルスUP」	
能見台健康づくりの会、能見台地区子ども会交流会	
横浜市老人クラブ連合会	
NPO法人中途障害者地域活動センターライブアップ金沢	

(延べ参加者数：1,159人)

5 施設管理について

(1) 施設の点検計画

<趣旨>

職員による日常点検及び設備協力会社による定期点検により、安全な施設管理を行います。

<具体的な取組内容>

ア 日常点検

日常点検チェックシートに基づいて、点検項目と回数、ルート等を定め、職員が1日6回目視・触診等により行い、異常・不具合箇所、遺失物の早期発見に努めます。

イ 定期点検

施設の老朽化に伴い、建物・設備維持管理の品質保持のために、協力企業である設備維持管理業者に点検業務を委託します。定期点検の結果、不具合箇所が発見された場合は、金沢区地域振興課に至急報告します。

5 施設管理について

(1) 施設の点検計画

<趣旨>

職員による日常点検及び設備協力会社による定期点検のほか、安全な施設管理を行いました。

<具体的取組内容>

ア 日常点検

計画書のとおり、職員が1日6回の巡視点検行い、不具合箇所等を早期発見に努めました。

イ 定期点検

年度当初に全ての点検日程が見える化し、点検結果を事務局本部と共有することで、法定点検等が漏れのないように実施しました。また、地震や大雨等の発見時は、館内を迅速に点検し、お客様の安全利用を確保しました。

5 施設管理について

(2) 修繕計画

<趣旨>

平成 28 年度実施する修繕計画は次のとおりです。基準額（税別 350 万円）を上回る見積額を伴う場合でも、コストバランスを考慮のうえで執行が可能と判断できる場合は、金沢区地域振興課と事前に協議し当体育協会負担による修繕を検討します。

<具体的取組内容>

予定する修繕	場所	内容
照明器具の更新	体育室	LED更新の工事
男女トイレ・ウォシュレット交換	トイレ	ウォシュレットへの更新工事
建物劣化による小破・緊急修繕		

5 施設管理について

(2) 修繕計画

<趣旨>

計画修繕以外についても、定期点検結果をもとに設備協力会社と計画的に修繕し、また、緊急性がある修繕についても実施しました。基準額を大幅に上回る修繕を行いました。

<具体的取組内容>

計画修繕	内容	金額(税込)
照明器具の更新	第2体育室照明更新工事	999,000 円
男女トイレ・ウォシュレット交換 (1カ所ずつ)	ウォシュレットへ交換しました。	390,960 円
その他修繕	内容	金額(税込)
卓球台点検及び部品交換	第3体育室・卓球台6台の点検	139,320 円
卓球台・キャスター交換	第3体育室・卓球台6台キャスター交換	220,320 円
真空式温水ヒーター改修工事	真空部品部分の交換及び調整	329,400 円
温水ヒーター制御盤改修工事	制御盤一式交換	885,600 円
消防設備改修工事	1階ホール及び研修室の感知器誤作動のため交換	129,600 円
循環ポンプ排水管修理	漏水箇所の配管修理	226,800 円
照明制御盤パネルコンピューター修繕	パネル交換	324,000 円
その他修繕	・トレーニング室関連 アップライトバイクベルト交換他 ・研修室関連 ブラインド修理 ・第3体育室関連 カーテンレール交換 他	925,041 円
合計		4,697,913 円

5 施設管理について

(3) 清掃計画

<趣旨>

予防清掃により汚損の発生頻度を少なくし、管理コスト縮減と快適性を保持します。

<具体的取組内容>

■ 日常清掃計画

清掃箇所	頻度
衛生設備(トイレ、更衣室、シャワー室 等)の洗浄	1日3~6回
体育室	適宜(モップ清掃は1日6回)
ロビー、廊下、自動販売機周辺	1日1回以上
窓、鏡	適宜
器具倉庫、機械室	1日1回以上
事務室	適宜
出入り口マット	1日1回以上

■ 定期清掃計画

清掃箇所	内容	回数
床清掃(通常)	材質にあわせた清掃方法で汚れ箇所を重点的に実施する 洗浄(モルタル等): 除塵し、モップがけ 洗浄・ワックス(タイル部等): 除塵、ポリッシャー・ワックスがけ カーペット(カーペット部): シャンピングまたはクリーニング	4回/年
床定期清掃(はく離)	通常清掃でワックス掛けを行っている部分の汚れ・ワックスをはく離	1回/年
ガラス・鏡	洗剤にて汚れを落とし、水切りして拭き取る	4回/年
シャワー室壁面	壁面の汚れの除去、床面や排水溝のゴミの除去を行う。 年2回シャワーヘッドの分解清掃を実施する	12回/年
換気扇・ガラリ	付着したホコリ等を除去し、適性な換気能力を維持する	1回/年

(4) 備品管理

「横浜市金沢スポーツセンター指定管理者 業務の基準」及び「横浜市金沢スポーツセンターの管理運営に関する基本協定書」に基づき、適正な管理を行い良好な状態に保ちます。

管理に際しては、横浜市が所有する備品（Ⅰ種）と自己の費用により購入又は調達した備品（Ⅱ種）を区別して帳票に記載します。

(5) 外構管理計画

外構の点検は、落ち葉清掃や害虫発生、マンホールや点字ブロックの浮きを1日2回以上実施し、状態を確認します。不具合や危険箇所を発見した場合は、直ちにフェンスなどの設置により「触れない」「近寄らない」などといった安全確保を行い、早急な対応を行ないます。

<趣旨>

日常清掃チェックリストに基づく細やかな日常点検の結果、館内美観に関するお客様満足度は、アンケートからは「満足」「やや満足」を合わせると93%なっています。スタッフによる日常清掃や専門業者による定期清掃で、快適なご利用環境を維持していきます。

<具体的取組内容>

■ 日常清掃の実績

清掃箇所	実施内容
衛生設備(トイレ、更衣室、シャワー室 等)の洗浄	1日3~6回
体育室	適宜(モップ清掃は1日6回)
ロビー、廊下、自動販売機周辺	1日1回以上
窓、鏡	適宜
器具倉庫、機械室	1日1回以上
事務室	適宜
出入り口マット	1日1回以上

■ 定期清掃の実績

清掃箇所	実施日	備考
床清掃(通常)	4/25、8/22、11/28、	年3回
床定期清掃(はく離)	4/25、8/22、11/28、	年3回
ガラス・鏡	7/25、	
シャワー室壁面	4/25、5/23、6/27、7/25、8/22、9/26、10/24、11/28、 12/27、1/23、2/27、3/27、	毎月
換気扇・ガラリ	2/27、1/23、10/24、9/26	

5 施設管理について

(4) 植栽計画

<趣旨>

日常的な植栽点検や建物周囲の落ち葉清掃は、外構点検に併せて行います。
樹木の剪定作業等は、高所作業や、専用薬剤の散布など高度な専門的技術を伴う施工が必要となるため、樹木管理を専門とする業者に当該作業を委託します。

<具体的取組内容>

■ 植栽管理業務

植栽管理	内容	実施月
低木刈込	枝つめ・枝すかしを行う。樹木の基本の形を整え、余分な枝を取り除く	6月
除草	機械、または人力除草	6・8・11月
薬剤散布	けむし・アブラムシ等の樹木への寄生虫防除	6・8月
施肥	樹木にあった肥料を適期に与える	12月
中・高木剪定	樹木の育成状況により適宜選定を実施	本年度は予定なし

5 施設管理について

(4) 植栽計画

<趣旨>

植栽管理業務は、スポーツセンターの美観を保つ他、防犯・防災の観点から施設の安全性を高めるために、次の内容を実施しました。

<具体的取組内容>

項目	実施日
低木刈込	5/23、7/25、10/24
除草	5/23、7/25、10/3
薬剤散布	5/23、10/24
施肥	12/25
中・高木剪定	実施なし

6 安全管理について

(1) 警備体制

<趣旨>

休館日・夜間の施設内外の警備は、外部からの建物内侵入を阻止するために、神奈川県公安委員会から認定を受けた警備業者による機械警備及び巡回警備を実施します。

常時セットする機械警備での警戒に加え、夜間に1回の巡回を実施し、直接現場確認をするようにします。巡回警備時には施錠の確認のほか、人の潜伏や火種がないかを特に注意します。

<具体的取組内容>

- ・機械警備
- ・夜間巡回警備
- ・スタッフによる巡視点検

6 安全管理について

(1) 警備体制

<趣旨>

事業計画書のとおり、実施しました。

<具体的取組内容>

- ・公益財団法人神奈川県暴力追放センターの賛助会員に加盟し、反社会的団体への適切な対応について職員がセミナーを受講しました。
- ・金沢スポーツセンターの管轄の警察署を訪問し、事件発生時の適切な行動・報告についてご教示いただきました。

6 安全管理について

(2) 緊急・救急体制

<趣旨>

年間 27 万人が来場する施設として万全なリスク・クライシスマネジメントを行います。

<具体的取組内容>

(3) 緊急・救急体制及び通常時の体制

ア 急病人及び負傷者への対応

急病人や負傷者が発生した場合は、即時に現場に急行し初期対応します。重篤と判断した場合はレシーバーを用いて他の職員に救急車の要請を指示するとともに、必要に応じて AED を持ってくる旨を指示します。救急隊の到着まで、一次救命措置を行います。

イ 軽症者への対応

軽症者は、救護室等で応急処置を行った後、近隣病院などを紹介します。

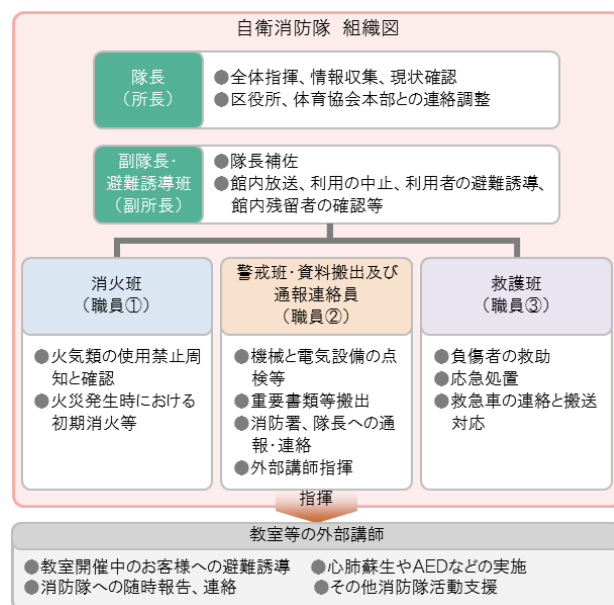
ウ 有資格者の配置と訓練

常勤職員は、横浜市消防長認定の応急手当普及員の資格取得者を配置し、金沢スポーツセンターに従事する全職員を対象に心肺蘇生法・AED 操作研修を実施します。

(4) 災害発生時の体制と迅速な対応

「災害対応マニュアル」及び「災害時等における施設利用の協力に関する協定」に基づき行動します。

また、災害時の万全な対応を可能とするために、金沢スポーツセンターの消防計画を策定し、自衛消防隊を組織します。災害発生時は、自衛消防隊の各役割のもと、お客様の安全確保を第一に避難誘導や応急救護等の行動を迅速かつ的確に行います。



6 安全管理について

(2) 緊急・救急体制

<趣旨>

金沢スポーツセンターの安全管理は、予防の観点と緊急・災害時の迅速な対応の観点から体制を整えています。

<具体的取組内容>

ア 急病人及び負傷者への対応

7/9…団体利用のお客様でフットサルゲーム中に顔面を強打し、出血したため、救急車を要請しました。その後、大事に至らなかったとの連絡がありました。

8/19…「らくらくエアロ」教室参加者から、終了後めまいがひどいと連絡を受け、救急車を要請をしました。その後、体調が回復されたとの連絡がありました。

3/6…「個人開放」卓球利用時に、バドミントンと卓球のしきりに足を取られ膝から転倒し、右ひざを裂傷したため、救急車養成をしました。後日、順調に回復されているとの連絡がありました。

イ 軽症者への対応

軽症者は、救護室等で応急処置を行った後、近隣病院などを紹介しました。

ウ 有資格者の配置と訓練

項目	対象	状況
応急手当普及員	常勤職員	2名取得
上級救命講習	常勤職員	2名取得
心肺蘇生法・AED 操作研修	全スタッフ	12月26日実施

⑤自然災害等への対応

- ・ 台風 10 号の接近に伴い、8/30 (火) 午前中の教室事業を中止にしました。
- ・ 防災訓練 (安否確認) 並びにかながわシェイクアウト訓練を 9/1 午前 8 時 30 分から実施しました。職員の安否確認等の伝達訓練は、NTT 東日本の「災害用伝言板 (web171)」システムを活用し実施しました。

(4) 災害発生時の体制と迅速な対応

『金沢スポーツセンター消防計画』に基づき、下記訓練を実施しました。

消火及び参集訓練 9月1日実施

6 安全管理について

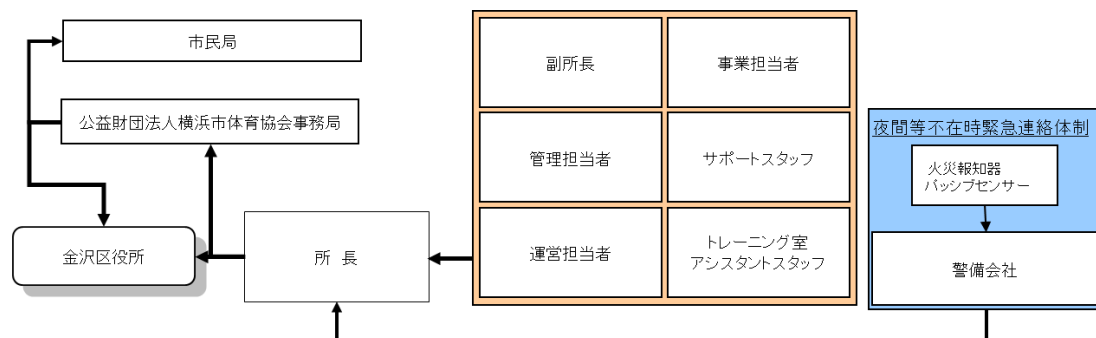
(3) 危機管理組織体制（補償体制等）

<趣旨>

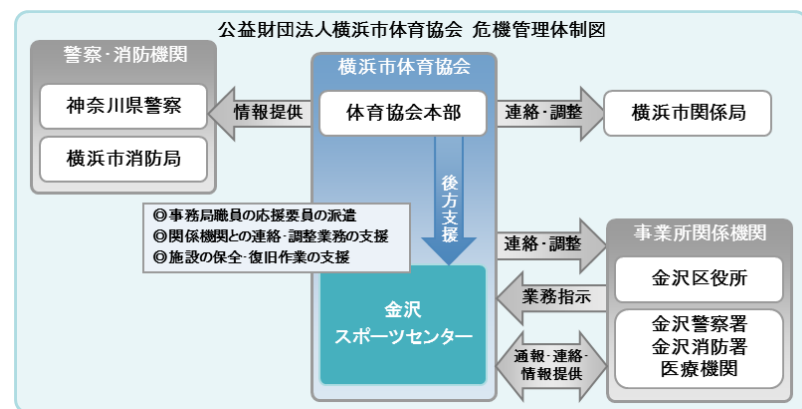
緊急時において迅速かつ効果的な対応を行うため、危機管理体制を確立します。
また、施設での緊急連絡体制とともに体育協会全体の危機管理組織体制を確立し行動します。

<具体的取組内容>

■緊急時の連絡体制



■危機管理体制



(6) 補償体制

建築物などの設備構造上の欠陥あるいは管理上の不備等に起因して、お客様に身体的傷害や財物損壊を与えた場合に備え、施設賠償責任保険に加入します。

■加入する施設賠償責任保険

保険種類	保険内容	補償限度額
施設賠償責任保険	施設側の瑕疵により、お客様に対する身体及び物品等に被害が発生した場合の賠償保険	対人:1人につき1億円、1事故につき1億円 期間中1億円 対物:1事故につき1億円、期間中1億円

6 安全管理について

(3) 危機管理組織体制（補償体制等）

<趣旨>

金沢スポーツセンターにおける災害時・緊急時の役割をスタッフ一人一人が認識し、的確な行動をとるために、次の取組を行いました。

<具体的取組内容>

- 1 災害時等の各職員の速やかな行動を定めた『危機管理基本マニュアル』を整備しています。
- 2 神奈川県下の公共施設への爆弾設置情報（5/16、11/21）を受け、館内（特にロッカー、トイレ、更衣室）における不審物・不審者点検を強化しました。
- 3 補償体制については、事業計画書の要件を満たした施設賠償責任保険に加入しました。

7 地域との協力について

(1) 地域におけるスポーツ振興計画

<趣旨>

平成 28 年度は、金沢スポーツセンターとして下記の 3 つの項目に取り組めます。

- ・子どもの体力向上事業への取組
- ・障害児・者へのスポーツ支援
- ・高齢者の生きがい・健康づくりへの支援

<具体的取組内容>

ア 子どもの体力向上事業への取組

- ・子どもの体力向上に関わる「苦手克服教室」や児童が定期的に運動に親しむ機会の提供を拡充します。
- ・「中休み」や「放課後キッズ」など小学校等で、児童が関心を持てる運動やスポーツを紹介し、運動に親しむ機会を拡充します。
- ・幼児期の運動習慣の機会提供を行ないます。

イ 障害児・者へのスポーツ支援

中途障害者団体や障害者への健康づくりために活動している事業と連携し、健康づくり等の支援を行います。

ウ 高齢者の生きがい・健康づくりへの支援

定期教室でのシニア世代対象プログラムを拡充する他、スポーツセンターから離れた場所での運動教室を開催することで、区全域において健康づくりを支援します。

(2) 地域連携の取組

私たち体育協会は、地域における課題や特性を理解し、金沢区体育協会、スポーツ推進委員、青少年指導員、子ども会、老人クラブ連合会、さわやかスポーツ普及委員会と連携し、区民へより良いスポーツ活動を提供していきます。

7 地域との協力について

(1) 地域におけるスポーツ振興計画

<趣旨>

事業計画で示した 3 つの重点課題について、金沢区のスポーツ振興拠点であるスポーツセンターとして、以下の内容に取り組みました。

<具体的取組内容>

ア 子どもの体力向上事業への取組

- ・子どもの体力向上に関わる「苦手克服教室」や児童が定期的に運動に親しむ機会の提供を拡充しました。（「苦手チャレンジ体操教室」「夏休み機械体操教室」の開催）
- ・「中休み」や「放課後キッズ」など小学校等で、児童が関心を持てる運動やスポーツを紹介し、運動に親しむ機会を拡充しました。
- ・幼児期の運動習慣の機会提供を行ないました。
保育園事業の開催（区内 10 園開催）

イ 障害児・者へのスポーツ支援

- ・中途障害者作業施設「ライブアップ金沢」のリハビリ教室で運動指導を行いました。（5 回）
- ・スポーツフェスティバルにて車いすバスケ体験を開催しました。
- ・地域活動支援センター「スペース海」へ派遣指導を行いました。（3 回）

ウ 高齢者の生きがい・健康づくりへの支援

定期教室でのシニア世代対象プログラムを拡充する他、スポーツセンターから離れた場所での運動教室を開催することで、区全域において健康づくりを支援しました。
能見台健康づくりの会（年 12 回）、さくら茶屋事業体操教室（年 12 回）、西柴町内会事業「るるんヘルスアップ」（年 12 回）、泥亀ケアプラザ（年 12 回）、他

(2) 地域連携の取組

私たち体育協会は、地域における課題や特性を理解し、金沢区体育協会、スポーツ推進委員、青少年指導員、子ども会、老人クラブ連合会、さわやかスポーツ普及委員会と連携し、区民へより良いスポーツ活動を提供していきましました。

- ・スポーツ推進委員や金沢区さわやかスポーツ普及委員会と連携し、「いきいきフェスタ（10/15）」でのさわやかスポーツ体験運営の支援を行いました。
- ・金沢区さわやかスポーツ普及員会主催の「ニュースポーツ研修」にカラーリングやキンボールやボッチャなどの種目説明などに講師として参加しました。

7 地域との協力について

(2) 地域貢献に対する取組

<趣旨>

金沢区の活性化・地域の公共益に資する活動に取り組みます。

<具体的取組内容>

- ・地元住民の方の雇用の場として、また区内の学校が行う職業体験・インターンシップの場として協力します。
- ・地元の事業者として、地域のための寄付・協賛などのチャリティ活動に取り組みます。
- ・地区社会福祉協議会や「オフィスかなざわ」の登録団体などと協力して活動を支援します。
- ・障害児・者の社会活動促進のため、福祉団体等から優先的に物品を調達します。

7 地域との協力について

(2) 地域貢献に対する取組

<趣旨>

平成 28 年度は、次の内容に取り組みました。

<具体的取組内容>

中学生の職業体験やインターンシップ、教職員の方の研修の場として延べ 7 校に協力しました。

[実施状況]

- ・金沢中学校 平成 28 年 11 月 22 日(火) 5 名
- ・富岡東中学校 平成 29 年 1 月 26 日(木) 5 名
- ・金沢養護学校 平成 29 年 1 月 31 日(火)～2 日(木) 4 名
- ・並木中学校 平成 29 年 2 月 2 日(木)、3 日(金) 5 名
- ・大道中学校 平成 29 年 2 月 2 日(木) 2 名
- ・インターンシップ
県立立野高等学校 平成 29 年 1 月 31 日(火)～2 月 2 日(木) 2 名
- ・教員受入
新田小学校教員 7 月 27 日(水)、28 日(木)、29 日(金) 1 名

- ・平成 28 年度は、金沢区主催「いきいきフェスタ」へ事業協力の一環として、4 万円の協賛を行いました。
- ・盲導犬育成事業の支援を目的とした公益財団法人日本盲導犬協会『ラブラドル募金箱』を設置しました。(募金金額：3,857 円)

8 モニタリング計画について

<趣旨>

PDCA マネジメントサイクルに則り、計画から実践、評価、そして改善というプロセスを経て、さらに次の計画に反映させることにより、業務水準の向上に繋がります。

<具体的取組内容>

項目	内容	時期・頻度
お客様アンケート	各種商品やサービスなどお客様に満足度を調査	2回/年
ご意見箱	施設受付付近に誰でも自由に記載できるアンケート	常時
市コールセンター	市コールセンターに設置されているご意見ダイヤル	常時
オープンミーティング	区のスポーツ振興に関することやよりよい施設運営を行うための意見交換会	1回/年
ホームページ	お問い合わせ受付メール	

8 モニタリング計画について

<趣旨>

PDCA マネジメントサイクルに則り、本年度の計画やマニュアルに対し、実践、評価、改善のプロセスについて、次のとおり取り組みました。

<具体的取組内容>

項目	実施期間・時期	件数・主なご意見等
お客様アンケート	四半期毎	別紙『お客様アンケート(年間)』
ご意見箱	常時設置	14件、体育館夏期利用時の暑さ、トレーニング室のフリーウエイト使用方法についてなど。⇒回答を含めポスター掲出など実施しました。
市コールセンター	常時	特にありませんでした。
オープンミーティング	3月11日	館内の案内表示について、正面自動ドアの辺りに館内レイアウト図があるとよい。⇒今後の館内案内表示の参考にさせていただきます。
ホームページ	お問い合わせ毎	6件

9 管理運営経費について

<趣旨>

別紙、収支予算書に基づき、適正に実施していきます。横浜市体育協会では、金沢スポーツセンターの光熱水費の節約対策を検討してまいりますが、今後、光熱水費等の値上げがある場合には、改めまして協議をお願い致します。

<具体的取組内容>

『様式 9～13 収支予算書』記載のとおり

9 管理運営経費について

<趣旨>

本年度は、スポーツセンター第3期指定管理の初年度として、積極的な設備投資・改修を行いました。当協会施設のスケールメリットを活かした消耗品の一括購入・入札等でコストの削減を図りました。

<具体的取組内容>

『様式 14～18 収支決算書』記載のとおり

様式4 利用状況表(人数)

平成28年4月1日～平成29年3月31日

平日 232 土曜 50 日祝 66

金沢スポーツセンター

作成日 2017/05/18

第1 体育室	区 分	団体利用												個人利用															
		団体・個人合計			団体合計			合計			平日			土曜			日・祝			個人合計		合計		平日		土曜		日・祝	
		総合計	一般	小人	人数	一般	小人	一般	小人	一般	小人	一般	小人	一般	小人	人数	一般	小人	一般	小人	一般	小人	一般	小人	一般	小人	一般	小人	
早朝	6,189	3,944	2,245	6,187	3,944	2,243	0	0	0	0	0	0	0	0	2	0	2	0	0	0	0	0	0	0	0	0	0	2	
A	18,247	14,995	3,252	16,145	12,933	3,212	6,645	170	1,083	19	5,205	3,023	2,102	2,062	40	1,774	23	276	15	12	15	4	12	15	4	3			
B	20,599	16,908	3,691	19,314	15,676	3,638	8,814	154	1,078	201	5,784	3,283	1,285	1,232	53	1,053	35	175	15	4	15	4	15	4	3				
C	19,104	16,109	2,995	18,523	15,554	2,969	8,556	181	1,480	155	5,518	2,633	581	555	26	538	23	9	2	8	9	2	8	1					
D	14,870	9,052	5,818	14,852	9,038	5,814	3,084	2,730	830	376	5,124	2,708	18	14	4	0	0	6	3	8	1	3	8	1					
E	12,792	6,387	6,405	11,981	5,958	6,023	1,345	3,350	887	149	3,726	2,524	811	429	382	429	382	0	0	0	0	0	0	0	0				
F	8,953	7,380	1,573	8,953	7,380	1,573	5,118	1,079	884	93	1,378	401	0	0	0	0	0	0	0	0	0	0	0	0	0				
深夜	3,670	3,666	4	3,670	3,666	4	2,969	4	697	0	0	0	0	0	0	0	0	0	0	0	0	0	0	0	0				
小計	104,424	78,441	25,983	99,625	74,149	25,476	36,531	7,668	6,939	993	30,679	16,815	4,799	4,292	507	3,794	463	466	35	32	35	32	35	32	9				
第2 体育室	区 分	団体・個人合計			団体合計			合計			平日			土曜			日・祝			個人合計		合計		平日		土曜		日・祝	
早朝	3903	2420	1483	3723	2286	1437	0	0	0	0	2286	1437	180	134	46	0	0	0	0	134	46	0	134	46					
A	12947	10801	2146	9507	7477	2030	3215	323	1667	0	2595	1707	3440	3324	116	2711	41	14	4	599	71								
B	11300	8775	2525	7333	4987	2346	2257	421	14	133	2716	1792	3967	3788	179	2649	41	678	55	461	83								
C	10925	8699	2226	7915	6075	1840	3449	0	39	0	2587	1840	3010	2624	386	1524	131	713	117	387	138								
D	9594	4584	5010	6711	2199	4512	0	2904	39	0	2160	1608	2883	2385	498	1470	172	435	151	480	175								
E	7096	2906	4190	5606	1739	3867	0	2455	0	0	1739	1412	1490	1167	323	387	103	371	91	409	129								
F	3572	3124	448	335	265	70	0	0	0	0	265	70	3237	2859	378	2233	300	320	42	306	36								
深夜	2369	2350	19	0	0	0	0	0	0	0	0	0	2369	2350	19	2078	11	272	8	0	0								
小計	61706	43659	18047	41130	25028	16102	8921	6103	1759	133	14348	9866	20576	18631	1945	13052	799	2803	468	2776	678								
第3 体育室	区 分	団体・個人合計			団体合計			合計			平日			土曜			日・祝			個人合計		合計		平日		土曜		日・祝	
早朝	3195	1413	1782	3195	1413	1782	0	0	0	0	1413	1782	0	0	0	0	0	0	0	0	0								
A	11832	10183	1649	11832	10183	1649	5843	9	2133	0	2207	1640	0	0	0	0	0	0	0	0	0								
B	10835	8494	2341	10835	8494	2341	5654	0	273	465	2567	1876	0	0	0	0	0	0	0	0	0								
C	11640	9816	1824	11640	9816	1824	3984	14	1795	1	4037	1809	0	0	0	0	0	0	0	0	0								
D	8920	7100	1820	8920	7100	1820	3058	33	953	21	3089	1766	0	0	0	0	0	0	0	0	0								
E	8261	3826	4435	8261	3826	4435	1026	2186	442	481	2358	1768	0	0	0	0	0	0	0	0	0								
F	4283	3529	754	4283	3529	754	2267	660	625	32	637	62	0	0	0	0	0	0	0	0	0								
深夜	168	166	2	168	166	2	118	2	48	0	0	0	0	0	0	0	0	0	0	0	0								
小計	59134	44527	14607	59134	44527	14607	21950	2904	6269	1000	16308	10703	0	0	0	0	0	0	0	0	0								
研 修 室	区 分	団体・個人合計			団体合計			合計			平日			土曜			日・祝			個人合計		合計		平日		土曜		日・祝	
早朝	801	791	10	801	791	10	0	0	0	0	791	10	0	0	0	0	0	0	0	0	0								
A	4058	3867	191	4058	3867	191	2821	110	113	0	933	81	0	0	0	0	0	0	0	0	0								
B	2913	2653	260	2913	2653	260	1464	24	155	136	1034	100	0	0	0	0	0	0	0	0	0								
C	4221	4005	216	4221	4005	216	2712	50	264	126	1029	40	0	0	0	0	0	0	0	0	0								
D	4479	4379	100	4479	4379	100	3407	0	164	47	808	53	0	0	0	0	0	0	0	0	0								
E	1844	1010	834	1844	1010	834	214	766	84	14	712	54	0	0	0	0	0	0	0	0	0								
F	1118	934	184	1118	934	184	755	178	60	4	119	2	0	0	0	0	0	0	0	0	0								
深夜	323	322	1	323	322	1	277	1	45	0	0	0	0	0	0	0	0	0	0	0	0								
小計	19757	17961	1796	19757	17961	1796	11650	1129	885	327	5426	340	0	0	0	0	0	0	0	0	0								
ト レ ー ニ ン グ 室	区 分	団体・個人合計			団体合計			合計			平日			土曜			日・祝			個人合計		合計		平日		土曜		日・祝	
早朝	1192	1186	6	0	0	0	0	0	0	0	0	0	1192	1186	6	0	0	0	0	1186	6								
A	10248	10222	26	0	0	0	0	0	0	0	0	0	10248	10222	26	6576	14	1668	5	1978	7								
B	5908	5871	37	0	0	0	0	0	0	0	0	0	5908	5871	37	3377	12	1013	5	1481	20								
C	7057	6991	66	0	0	0	0	0	0	0	0	0	7057	6991	66	4098	22	1238	16	1655	28								
D	6936	6864	72	0	0	0	0	0	0	0	0	0	6936	6864	72	3841	38	1253	18	1770	16								
E	7375	7343	32	0	0	0	0	0	0	0	0	0	7375	7343	32	4691	19	1200	1	1452	12								
F	4724	4699	25	0	0	0	0	0	0	0	0	0	4724	4699	25	3514	13	691	10	494	2								
深夜	6133	6130	3	0	0	0	0	0	0	0	0	0	6133	6130	3	5183	3	947	0	0	0								
小計	49573	49306	267	0	0	0	0	0	0	0	0	0	49573	49306	267	31280	121	8010	55	10016	91								

総合計	合計人数			団体合計			合計			平日			土曜			日・祝			個人合計		合計		平日		土曜		日・祝	
	一般	小人	人数	一般	小人	人数	一般	小人	一般	小人	一般	小人	一般	小人	一般	小人	一般	小人	一般	小人	人数	一般	小人	一般	小人	一般	小人	
	294,594	233,894	60,700	219,646	161,665	57,981	79,052	17,804	15,852	2,453	66,761	37,724	74,948	72,229	2,719	48,126	1,383	11,279	558	12,824	778							

※一般：高校生以上
※小人：中学生以下

様式5 種目別利用者数

平成28年4月1日～平成29年3月31日 金沢スポーツセンター 作成日 2017/05/17

種目	団体数	団体人数			個人人数			計
		一般	小人	小計	一般	小人	小計	
バドミントン	625	12,872	2,345	15,217	11,391	1,442	12,833	28,050
卓球	389	18,675	4,900	23,575	11,103	628	11,731	35,306
バレーボール	169	6,767	274	7,041	0	0	0	7,041
バスケットボール	442	23,862	17,902	41,764	425	358	783	42,547
体操・エアロビクス	1,206	29,679	5,557	35,236	0	0	0	35,236
武道	666	11,391	6,428	17,819	0	0	0	17,819
ウェイトリフティング	0	0	0	0	0	0	0	0
トレーニング	0	0	0	0	49,306	267	49,573	49,573
弓道	0	0	0	0	0	0	0	0
ダンス	1,285	22,965	3,488	26,453	0	0	0	26,453
水泳	0	0	0	0	0	0	0	0
インラインスケート	0	0	0	0	0	0	0	0
フットサル	868	8,628	3,284	11,912	0	0	0	11,912
テニス	3	14	0	14	0	0	0	14
ウォーキング	347	1,588	1,677	3,265	0	0	0	3,265
その他スポーツ	806	25,224	12,126	37,350	4	24	28	37,378
合計	6,806	161,665	57,981	219,646	72,229	2,719	74,948	294,594

※一般：高校生以上

※小人：中学生以下

様式 7

施設名 横浜市金沢スポーツセンター

託児事業実績報告

平成29年4月1日～平成29年3月31日

平成29年4月10日

No.	事業内容	対象年齢	場所	回数	託児利用料 (1人/時間)	託児利用 人数※1	合計(円) ※2	託児依頼先 ※3	延べ託児 従事者数
1	親子リトミック、親子体操 朝ヨガ、コースヨガ らくらくエアロビクス	6か月～ 未就学児	研修室	46回	500円	114	57,000	金沢区保育 ボランティア協会	184名

※1 開催当日、託児を利用した実人数（出席者）

※2 託児利用料は1期分を一括前納のため、合計金額は「申込者数×単価×回数」

※3 依頼先団体の正式名称を記入

様式8 教室別参加者数

平成28年4月1日～平成29年3月31日

金沢スポーツセンター

作成日

2017/04/15

教室名	定期/当日	回数	一般	小人	総合計
ほぐしストレッチ & ヨガ (月) 500円	当日教室	31	823	0	823
健康体操教室 500円	当日教室	47	191	0	191
肩腰膝痛予防教室 500円	当日教室	2	10	0	10
しっかりエアロ60 500円	当日教室	47	2,951	0	2,951
水曜らくらく エアロ45 400円	当日教室	1	24	0	24
水曜リラヨガ 500円	当日教室	47	1,001	0	1,001
ほぐしストレッチ & ヨガ (木) 500円	当日教室	47	1,298	0	1,298
金曜らくらくエアロ 500円	当日教室	49	1,893	0	1,893
モーニングボクサ タイム 500円	当日教室	49	1,667	0	1,667
ファンエアロ45 400円	当日教室	49	2,133	0	2,133
フットサルタイム 700円	当日教室	27	417	0	417
ベビーヨガ教室 730円	当日教室	2	10	10	20
横浜FMリノス ふれあいサッカー教室	当日教室	2	0	43	43
子ども短期教室 運動	当日教室	2	0	66	66
ボールウォーキング 教室 1000円	当日教室	11	60	0	60
子ども短期教室 工作 540円	当日教室	1	0	15	15
託児	定期教室	92	0	114	114
リハビリ体操教室 (肩腰膝改善③)	定期教室	33	412	0	412
リハビリ体操教室 (肩腰膝改善④)	定期教室	31	358	0	358
健康マージャン教室	定期教室	24	344	0	344
バドミントン教室	定期教室	40	2,078	0	2,078
社交ダンス教室 (初心者)	定期教室	40	1,352	0	1,352
社交ダンス教室 (初級者)	定期教室	39	1,057	0	1,057
社交ダンス教室 (中級)	定期教室	39	666	0	666
やさしい太極拳教室 (火)	定期教室	40	2,546	0	2,546
リハビリ体操教室 (体力維持向上①)	定期教室	46	579	0	579
リハビリ体操教室 (肩腰膝改善①)	定期教室	46	1,608	0	1,608
フラダンス教室 (水①)	定期教室	40	1,048	0	1,048
フラダンス教室 (水②)	定期教室	40	471	0	471
卓球教室 (リーグ)	定期教室	40	1,489	0	1,489
らくらく体づくり 教室①	定期教室	43	1,259	0	1,259
らくらく体づくり 教室②	定期教室	9	206	0	206
しっかりした足腰作り 教室	定期教室	43	1,803	0	1,803
女性健康体操教室	定期教室	43	1,912	0	1,912
キッズサッカー教室 (5・6歳)	定期教室	43	0	776	776
子どもポップダンス 教室1	定期教室	43	0	1,612	1,612
子どもバドミントン 教室	定期教室	43	0	2,028	2,028
子ども野球教室	定期教室	43	0	627	627
水墨画教室 (入門)	定期教室	20	444	0	444
絵手紙教室	定期教室	22	221	0	221
子どもアトリエ教室	定期教室	22	0	178	178

教室名	定期/当日	回数	一般	小人	総合計
卓球教室①	定期教室	40	2,222	0	2,222
卓球教室②	定期教室	40	2,526	0	2,526
フラダンス教室(木)	定期教室	40	1,124	0	1,124
はじめての水彩画教室	定期教室	24	253	5	258
子ども書道教室	定期教室	43	0	481	481
やさしい太極拳教室(金)	定期教室	40	1,524	0	1,524
朝ヨガ教室	定期教室	46	1,803	0	1,803
はつらつ体操教室	定期教室	44	2,198	0	2,198
生活習慣病予防教室	定期教室	44	1,528	0	1,528
親子リトミック教室	定期教室	44	257	257	514
親子体操教室(カンガルー)	定期教室	44	421	421	842
幼児体操教室(5・6歳)①	定期教室	44	0	1,292	1,292
幼児体操教室(5・6歳)②	定期教室	44	0	1,828	1,828
バドミントン教室(リーグ)	定期教室	40	649	0	649
合計		1,955	46,836	9,753	56,589

※一般：高校生以上

※小人：中学生以下

収支決算書

1 総括表

(1)収入

(円、税込み)

項目	第1四半期 決算額	第2四半期 決算額	第3四半期 決算額	第4四半期 決算額	小計	予算	予算 達成率	備考	
①指定管理料	13,949,000	6,079,000	12,634,000	7,138,000	39,800,000	39,800,000	100.0%		
②施設運営収入 (A)	21,235,210	19,549,380	15,442,730	10,722,540	66,949,860	69,037,000	97.0%		
項目	利用料金収入	6,158,840	6,772,680	6,041,770	6,102,870	25,076,160	22,082,000	113.6%	
	利用料金収入(駐車場)	1,533,580	1,500,250	1,410,670	1,366,500	5,811,000	4,547,000	127.8%	
	スポーツ教室等事業収入	12,768,030	10,744,390	7,762,730	3,201,770	34,476,920	39,784,000	86.7%	
	文化系教室収入	655,760	519,060	210,060	35,900	1,420,780	2,393,000	59.4%	
	託児事業収入	11,000	13,000	17,500	15,500	57,000	141,000	40.4%	
	広告業務収入	108,000	0	0	0	108,000	90,000	120.0%	
	その他	0	0	0	0	0	0		
③自主事業による収入	2,215,261	2,624,577	2,511,955	2,518,860	9,870,653	9,308,000			
項目	スポーツ教室等事業(時間外)	92,350	65,800	77,000	64,400	299,550	793,000	37.8%	
	飲食事業(自動販売機)	378,216	697,774	598,171	639,532	2,313,693	2,221,000	104.2%	
	物販事業(レンタル含む)	170,000	317,273	254,779	312,213	1,054,265	1,732,000	60.9%	
	利用料金収入(時間外)	969,445	940,010	966,375	850,375	3,726,205	2,748,000	135.6%	
	利用料金収入(駐車場)(時間外)	497,250	499,200	560,630	462,650	2,019,730	1,617,000	124.9%	
	その他	108,000	104,520	55,000	189,690	457,210	197,000	232.1%	
合計(②+③)	23,450,471	22,173,957	17,954,685	7,138,000	76,820,513	78,345,000			

(2)支出

(円、税込み)

項目	第1四半期 決算額	第2四半期 決算額	第3四半期 決算額	第4四半期 決算額	小計	予算	予算 達成率	備考	
④維持管理運営費用 (B)	25,442,281	24,232,775	30,451,182	30,349,253	110,475,491	111,898,000			
項目	人件費	14,324,878	6,564,605	12,659,450	11,120,138	44,669,071	43,628,000	102.4%	
	修繕費	1,183,593	1,443,312	1,472,094	598,914	4,697,913	3,780,000	124.3%	
	設備管理費・保安警備費	1,322,970	1,359,194	1,565,004	1,099,221	5,346,389	5,355,000	99.8%	
	備品購入費・消耗品費	404,201	1,037,468	1,161,712	868,966	3,472,347	5,926,000	58.6%	
	外構・植栽管理費・廃棄物処理費	498,599	282,599	298,801	144,759	1,224,758	1,296,000	94.5%	
	広報費・印刷製本費	292,950	837,086	678,704	-213,343	1,595,397	2,160,000	73.9%	
	光熱水費・燃料費	1,406,029	2,412,453	2,560,926	3,342,921	9,722,329	11,995,000	81.1%	
	保険料	331,077	326,520	340,219	323,327	1,321,143	2,388,000	55.3%	
	使用料・賃借料	1,515,209	1,650,071	1,678,401	1,262,465	6,106,146	6,505,000	93.9%	
	委託料・謝金	3,953,947	8,089,169	7,889,683	6,893,070	26,825,869	23,463,000	114.3%	
	公租公課	588	0	0	4,506,343	4,506,931	4,456,000	101.1%	
	旅費	16,172	29,194	9,520	19,422	74,308	54,000	137.6%	
	会議賄い費					0			
	通信運搬費	54,729	82,020	80,912	133,626	351,287	351,000	100.1%	
	支払手数料	117,339	116,084	55,756	86,233	375,412	454,000	82.7%	
	会費及び負担金	20,000	3,000	0	162,000	185,000	87,000	212.6%	
	事務経費本部分								
その他	0	0	0	1,191	1,191				
⑤自主事業による経費	978,658	984,614	1,083,759	1,265,376	4,312,407	6,247,000			
項目	スポーツ教室等事業(時間外)	104,873	71,283	72,923	71,077	320,156	842,000	38.0%	
	飲食事業(自動販売機)	228,120	31,320	31,320	31,320	322,080	391,000	82.4%	
	物販事業(レンタル含む)	53,831	197,960	165,719	126,946	544,456	1,520,000	35.8%	
	その他	591,834	684,051	813,797	1,036,033	3,125,715	3,494,000	89.5%	
合計(④+⑤)	26,420,939	25,217,389	31,534,941	31,614,629	114,787,898	118,145,000			

(3)収支差額(自主事業除く)

(円、税込み)

項目	第1四半期 決算額	第2四半期 決算額	第3四半期 決算額	第4四半期 決算額	小計	予算	備考
収支差額＝ (収入(①+②)－支出(④))	9,741,929	1,395,605	-2,374,452	-12,488,713	-3,725,631	-3,061,000	

収支決算書

2 指定管理・収入の部

		内 訳	合計金額 (円、税込み)
合計 (A)			66,949,860
利用料金収入			25,076,160
項 目	団体利用(体育室)	室場利用料	8,774,300
	団体利用(研修室)	室場利用料	879,900
	個人利用	トレーニング室、卓球・バドミントン利用	14,518,860
	付帯設備利用料金	空調設備、音響設備使用料	903,100
利用料金収入(駐車場)		駐車料金	5,811,000
スポーツ教室等事業収入		教室参加料金	34,476,920
文化系教室収入		文化教室参加料金	1,420,780
託児事業収入		託児料金	57,000
広告業務収入		自販機広告収入等	108,000
その他			0

※ 必要に応じて小区分を設定しても構いません。

収支決算書

3 指定管理・支出の部

		積算内訳	合計金額 (円、税込み)
合計	(B)		110,475,491
項 目	人件費	・常勤職員 5名 ・アルバイト26名	44,669,071
	修繕費		4,697,913
	設備管理費	総合設備管理業務委託等	4,374,389
	保安警備費	警備業務委託	972,000
	備品購入費	システムアンプ、バリアフリー卓球台	241,380
	消耗品費	事務・衛生用品等	3,230,967
	外構・植栽管理費	植栽・樹木管理委託	1,079,999
	廃棄物処理費	ごみルート回収費用	144,759
	広報費		921,660
	印刷製本費	教室募集チラシ等印刷	673,737
	光熱水費		9,722,329
	燃料費		0
	保険料	施設賠償保険、スポーツ教室用傷害保険	1,321,143
	使用料・賃借料	教室施設利用料、トレーニングマシンリース 等	6,106,146
	委託料	集配金業務、教室指導業務 等	10,013,142
	謝金	教室指導謝金 等	16,812,727
	公租公課費		4,506,931
	旅費	交通費	74,308
	会議賄い費		0
	通信運搬費	電話代、インターネット通信費	351,287
	支払手数料	振込手数料 等	375,412
	会費及び負担金		185,000
	事務経費本部分		
	その他	教室材料費	1,191

収支決算書

4 自主事業・収入の部

		内 訳	合計金額 (円、税込み)
合計			9,870,653
項 目	スポーツ教室等事業(時間外)	参加料	299,550
	飲食事業	自動販売機飲料販売料	2,313,693
	物販事業	体育用具販売料(シャトル、卓球ボール他) 体育用具レンタル料(シューズ、ボール他)	1,054,265
	利用料金収入(時間外)	体育室利用料 個人利用料	3,726,205
	利用料金収入(駐車場)(時間外)	駐車料金	2,019,730
	その他	派遣指導、姿勢測定会参加料	457,210

※ 必要に応じて小区分を設定しても構いません。

収支決算書

5 自主事業・支出の部

		内 訳	合計金額 (円、税込み)
合計			4,312,407
項 目	スポーツ教室等事業(時間外)	報償費 保険料 消耗品 施設使用料	320,156
	飲食事業	目的外使用料、電気代	322,080
	物販事業	販売物販仕入 レンタル用品購入	544,456
	利用料金(時間外)	スタッフ賃金 光熱水費	2,972,877
	<u>利用料金(駐車場)(時間外)</u>		0
	その他	派遣指導事業交通費、測定事業経費	152,838

※ 必要に応じて小区分を設定しても構いません。

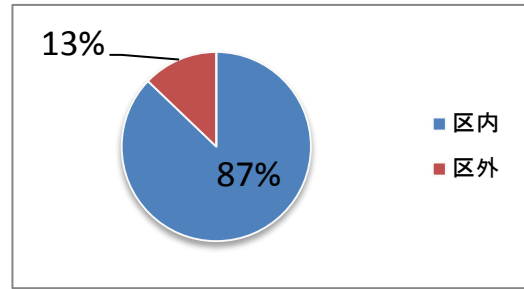
平成28年度 年間報告

横浜市金沢スポーツセンター 利用者満足度評価

■ 属性

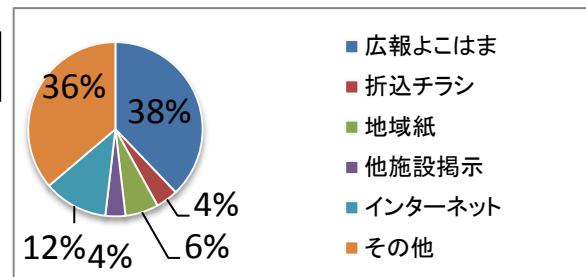
本日は、どちらからいらっしゃいましたか

区内	区外	無回答
224	33	0



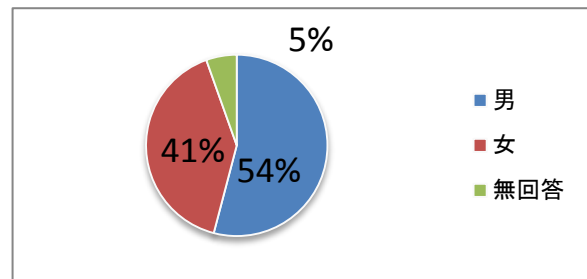
何を見て金沢スポーツセンターを知りましたか？

広報よこはま	折込チラシ	地域紙	他施設掲示	インターネット	その他
92	10	15	9	29	88



よろしければ、性別を教えてください

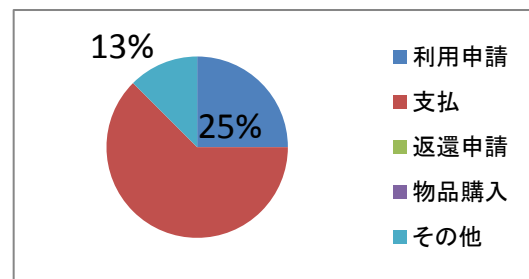
男	女	無回答
139	104	14



■ どのような用件でいらっしゃいましたか

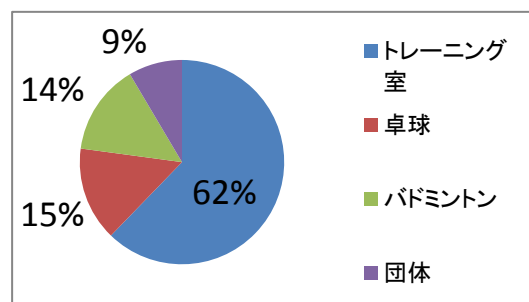
窓口のみ

利用申請	支払	返還申請	物品購入	その他
4	10	0	0	2



個人利用・団体利用

トレーニング室	卓球	バドミントン	団体
117	28	27	16

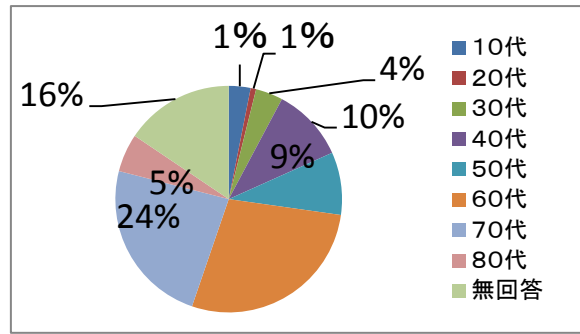


よろしければ、年代を教えてください

10代	20代	30代
8	2	10

40代	50代	60代
27	23	72

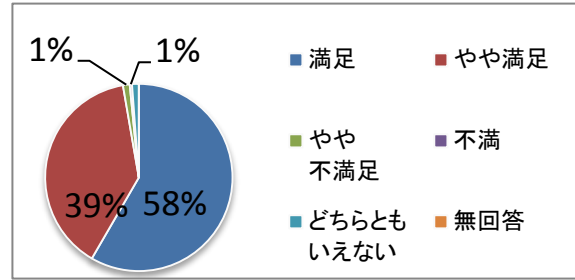
70代	80代	無回答
61	14	40



■ 満足度調査

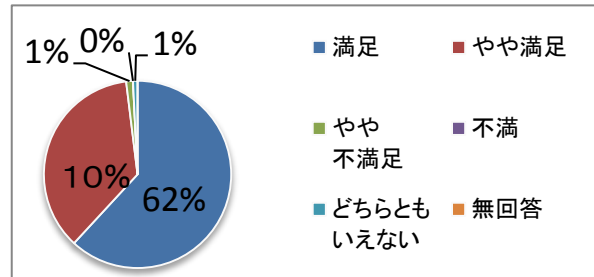
スタッフのあいさつ

満足	やや満足	やや不満足	不満	どちらともいえない	無回答
150	100	3	1	3	0



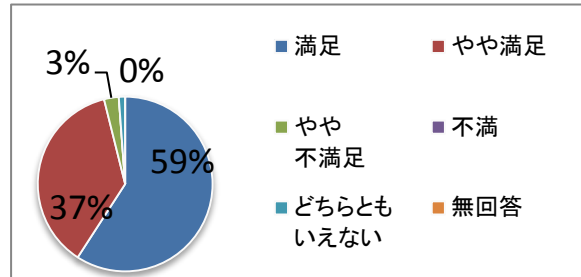
スタッフの身だしなみ

満足	やや満足	やや不満足	不満	どちらともいえない	無回答
159	93	3	0	2	0



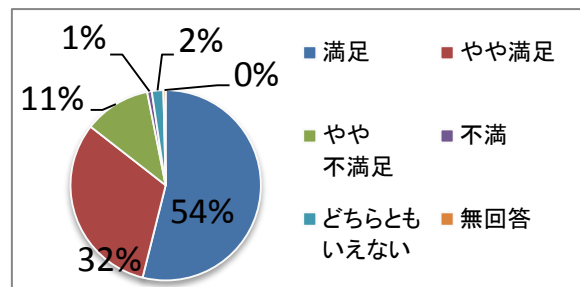
スタッフの「言葉づかい」のていねいさ

満足	やや満足	やや不満足	不満	どちらともいえない	無回答
152	95	7	0	3	0



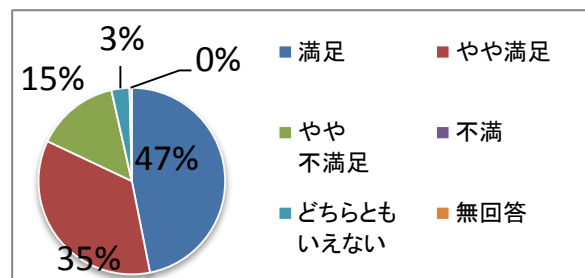
スタッフの話を聞く態度

満足	やや満足	やや不満足	不満	どちらともいえない	無回答
138	81	29	2	5	1



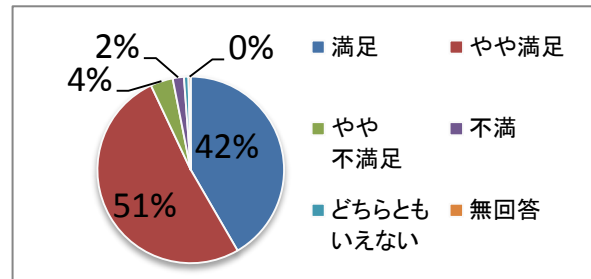
スタッフの「説明」のわかりやすさ

満足	やや満足	やや不満足	不満	どちらともいえない	無回答
120	90	37	0	8	1



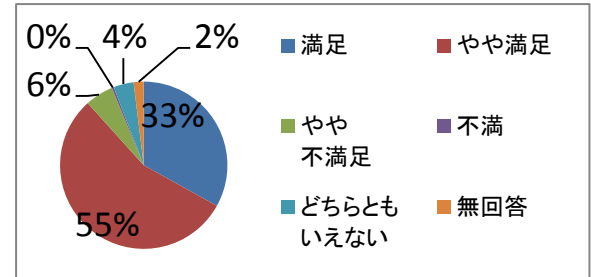
館内の清掃状況・整理整頓

満足	やや満足	やや不満足	不満	どちらともいえない	無回答
107	132	10	5	2	1



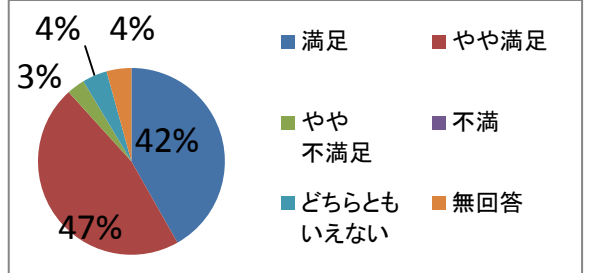
館内案内表示のわかりやすさ

満足	やや満足	やや不満足	不満	どちらともいえない	無回答
85	142	14	1	10	5



プライバシーへの配慮

満足	やや満足	やや不満足	不満	どちらともいえない	無回答
107	119	8	0	11	11



全体的な満足度

満足	やや満足	やや不満足	不満	どちらともいえない	無回答
125	120	7	2	0	3

